

BESZÁMOLÓ AZ ÉJSZAKAI SZÉRIA BUDAPEST 2. FORDULÓJÁRÓL

Szépjuhászné, 2021. április 16.

Bevezetés

A Magyar Tájfutó Szövetség és a Budapest Tájfutók Szövetsége anyagi és erkölcsi támogatásával 2021-ben edzőverseny sorozat indult *Éjszakai Széria Budapest (ÉSZ Bp)* címmel. A sorozat elindításához és egységes rendszerben tartásához Rendezési Irányelvek készültek. Az Irányelvek szerint „**A versenysorozat célja az éjszakai versenyzés fejlesztése, egyfelől újabb résztvevők bevonásával (különös tekintettel az utánpótlás kategóriákra), másfelől versenyzési és edzési lehetőségekkel.**”

Szintén az Irányelvek kívánják meg, hogy „**Minden versenyt követően a sorozat szervezője ... beszámolót ír a BTFSZ honlapra és elküldi a tájfutó levelezőlistára is. A beszámoló, mint minimum, tartalmazza a verseny rövid ismertetését, a részvételi adatokat és a győztesek nevét.**”

A beszámoló tárgya az eredeti program szerinti 2. forduló, de a járványhelyzet miatt az 1. forduló későbbi időpontra kellett halasztani, ezért ez a forduló volt az ÉSZ Bp első megrendezett edzőversenye.

A verseny ismertetése

Helyszín: Hárshegy

Időpont: 2021. április 16.

Versenyközpont: Szépjuhászné, a Gyerekvasút állomásánál a parkolóban

Rendező: OSC, Vizsla SE, SAS

Elnök, pályakitűző: Hegedűs Zoltán

Technikai háttér: Hegedűs Béla

Pályák, kategóriák:

	Táv (km)	Szint(m)	Pontok	Kategóriák
K1	1,3	30	6	Nyílt Kezdő 1
K2	1,9	45	7	Nyílt Kezdő 2, N14C, F14C
C	2,1	65	7	Nyílt Könnyű, N15-18C, F15-18C, N65
B1	2,2	95	9	N16B, F16B, N55, F65, F75
B2	3,2	180	11	N18B, F18B, N21B, N45, F55
A1	3,7	210	14	F21B, N21A, N35, F45
A2	5,0	295	16	F21A, F35

A térkép: Hárshegy, helyesbítve 2020-2021-ben, méretarány 1:7500.

Első rajt: 20:00 (naplemente:19:34), **utolsó rajt:** 21:02, **utolsó beérkező:** 22:02.

A rendezőség versenyengedéllyel rendelkező résztvevők számára kérésre igazolást állított ki a kijárási korlátozások alól való felmentés céljából.

A kezdő és nyílt kategóriákban lehetőség volt szürkületi, valamint többes és kísérős indulásra. A kijárási korlátozások szabta szűk keretek között több pálya is teljesíthető volt.

Máthé István segítségével a **fényvisszaverő hengerek** megújultak és jól működtek.

Részvételi adatok

A nevezés lezártáig 59 versenyző jelentkezett. **Az indulók létszáma 93** volt, ők összesen 97 pályát teljesítettek. A résztvevő 93 főből 17-en még nem rendelkeznek MTF Sz nyilvántartási számmal.

További jellemző adatok:

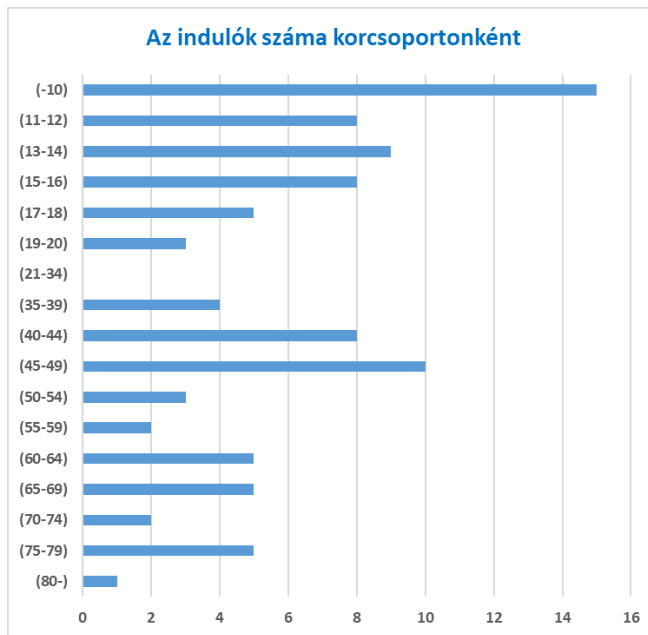
Női/leány résztvevők száma: 39

Férfi/fiú résztvevők száma: 54

21 év alattiak: 48 (ebből nyilvántartási szám nélkül 14)

16 év alattiak: 40 (ebből nyilvántartási szám nélkül 13)

Az indulók korcsoportok szerinti megoszlását az 1. ábra, a pályák szerinti megoszlását a 2. ábra mutatja.



1. ábra



2. ábra

Helyezettek

K1

1	Tóth Vivien Réka (2010)	SAS	8:51
2	Schwendtner Balázs (2010)	SIR	9:43
3	Kovács Kristóf Jácint (2008)	SPA	24:05
4	Bereczky Dóra (2011)	SPA	24:06.

K2

1	Maráz Levente (2009)	ARA	12:55
2	Erdős Kata (2007)	VSE	16:49
3	Hegyesi Anna (2007)	VSE	17:23
4	Novai Panna (2011)	SZV	19:11
4	Makrai Eszter (2007)	VSE	19:11
6	Maráz Mátyás (2007)	ARA	19:27

C

1	Müller Márton (2006)	VSE	20:33
2	Demmiány Júlia (2006)	VSE	22:05
3	Nagy Patricia (2005)	VSE	22:09

B1

1	Balla Sándor	HSE	42:38
2	Jelinek István	PSE	44:42
3	Braun Katalin	VSE	47:14

B2

1	Zempléni Lilla	MOM	46:25
2	Bélavári Balázs	VSE	1:00:53
3	Benedek Virág	SPA	1:04:45

A1

1	Jankó Tamás	HSE	1:05:23
2	Gárdonyi Márk	OSC	1:06:57
3	Gönczi Róbert	TTE	1:07:05

A2

1	Zsebeházy István	MOM	52:40
2	Gárdonyi Csilla	MOM	1:01:01
3	Gönczi Keve	TTE	1:07:55

Következtetések

A versenyt követően a levelezőlistán kértük a résztvevőket, hogy mondjanak véleményt és adjanak javaslatokat. A vélemények túlnyomó többsége igen pozitív volt, a megfogalmazott javaslatokat beépítettük az alábbi következtetésekbe.

- 1) **Részvétel:** a Rendezési Irányelvek szerint „*az alkalmankénti minimális részvételt 70 főre becsüljük, a részvételi cél alkalmanként 100 fő.*” A fenti számok tükrében megállapítható, hogy **a részvételi cél** – a kijárási korlátozások negatív hatása ellenére – **lényegében teljesült.**
- 2) **A résztvevők megoszlása:**
 - **A résztvevők fele fiatal** volt, ami egybevetve a korábbi évek 13.4%-os arányával (ld. *Az éjszakai versenyek áttekintése – alapvetés a továbbfejlesztéshez* c. elemzést) rendkívül biztató és pozitív.
 - Igen sok **gyermekkorú** indult, nagyon nagy kedvvel.
 - Néhány budapesti nevelőegyesület és a tájfutó szülők sok gyereket mozgósítottak, más nagy egyesületek nem tartották fontosnak a részvételt. Jobb propagandával és személyes kapcsolattal célszerű volna **az utánpótlás-részvételt tovább növelni.**
 - Figyelemre méltó az **abszolút kezdő** (MTFSz nyilvántartásban sem szereplő) résztvevők viszonylag nagy száma is.
 - Sajátos és elemzést érdemel, hogy **egyetlen felnőtt korú** (21-35 évek közötti) induló **sem** volt.
 - Kiemelendő a **női és leányversenyzők** magas száma.
- 3) **A pályákról:**
 - A **Kezdő 1 pálya túl rövid** volt, ennek tulajdonítható a kevés induló és az, hogy még a legfiatalabbak közül is sokan a Kezdő 2 pályát választották.
 - Egyes vélemények szerint a **B2 pálya közelítette az A-pályák nehézségét**, ezt mind pozitív, mind negatív értelemben említették.
 - A többi pálya, úgy tűnik, megfelelt a céljainak és az elvárásoknak, a Kezdő 2 pálya különösen népszerű volt.
- 4) **Egyebek:**
 - Volt olyan vélemény, hogy a tömörülés elkerülése érdekében a **rajtoltatást** szabályozni kellene. Ennek akkor lehet realitása, ha megszűnik a kijárási korlátozás kényszerítő hatása.
 - A távolmaradás egyik oka az volt, hogy a szervezők nem tették világossá az **újrajavított térkép** tényét és az edzők nem akarták kitenni tanítványaikat az elavult térkép hibáinak.
 - Javaslat érkezett arra, hogy az utánpótláskorúak optimálisabb nevezése érdekében az **edzőknek** legyen lehetőségük a **pályákat előzetesen megnézni.**
 - Javasoljuk, hogy a még MTFSz **nyilvántartási számmal nem rendelkezők** vetessék magukat nyilvántartásba.